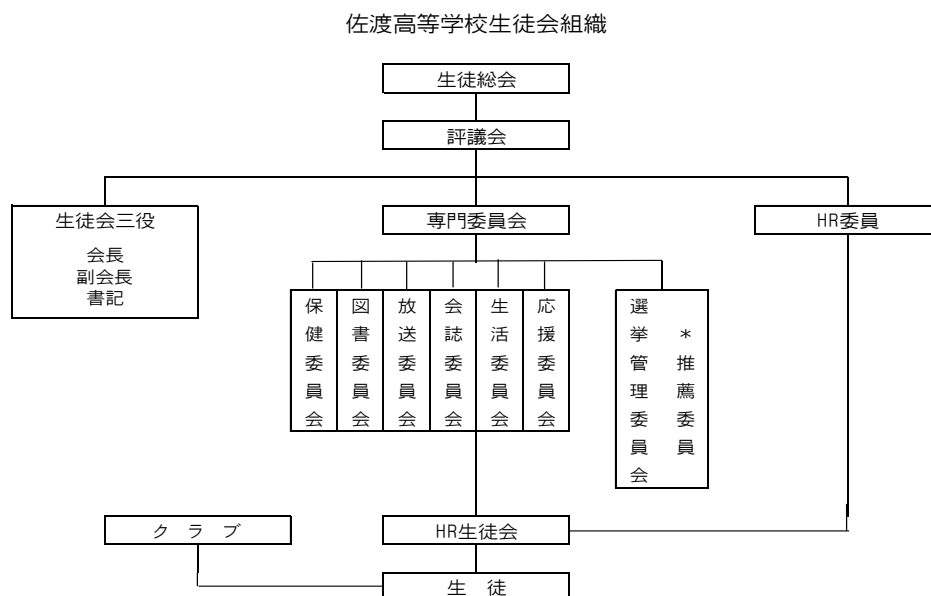


# 新潟県立佐渡高等学校の生徒会及び部活動等の紹介

## 1 佐渡高校生徒会について

### (1)組織



### (2)機関

生徒総会 評議会 専門委員会 HR 生徒会

### (3)予算

年間一人当たり9,000円

### (4)主な活動

4月 対面式 部活動紹介 部活動集会 専門委員会  
 5月 生徒総会  
 6月 体育祭  
 7月 夏季球技大会  
 9月 蒼穹祭(文化祭)  
 10月 生徒会役員選挙  
 2月 冬季球技大会

### (5)委員会活動

保健委員 :保健衛生活動  
 図書委員 :図書館活動  
 放送委員 :昼休み、行事の時などの放送活動  
 会誌委員 :生徒会機関誌「獅子ヶ城」の編集、発行等  
 生活委員 :学校生活における風紀指導、校内美化、清掃関係活動、交通安全活動  
 応援委員 :壮行式等の応援リーダー(壮行式は年3～4回実施)  
 選挙管理委員:生徒会役員選挙の計画・運営(10月中旬～)  
 \* 推薦委員:生徒会役員候補を推薦 (1,2年生のみ)

## 2 佐渡高校の部活動について

当校では10(男女別では14)の運動部活動、12の文化部活動があります。生徒の多くが部活動に参加し、それぞれが様々な競技、活動に参加しています。部活動の種類により、各種競技大会や発表会へ参加しています。中には、ブロック大会や全国大会に勝ち進む部活動もあります。

部活動には、生徒会予算から部費の支出や、各種大会への遠征費に対して補助があります。

以下、各部活動の概要を紹介します。

### 【運動部活動】

#### (1)陸上競技部

ア 主な活動場所

グラウンド

\*シーズン中 佐渡市陸上競技場

イ 主な活動日

週6日 (平日2時間・休日3時間)

ウ 令和4年度末の所属人数

43人 [ 1年生:男子14人 女子10人 2年生:男子12人 女子3人 ]  
[ マネージャー4人 ]

エ 活動の特色

切磋琢磨し日々自己研鑽・能力向上に努めている。

<大会成績>

北信越陸上競技対校選手権大会	800m	11位	渡邊隼人
		予選出場	高野隼輔
北信越高等学校新人陸上競技大会	1500m	準決出場	渡邊隼人
	やり投げ	10位	藤原靖大
		14位	渡邊氣円
	やり投げ	2位	藤原靖大
		7位	渡邊氣円



#### (2)卓球部

ア 主な活動場所

第1体育館ギャラリー

イ 主な活動日

週5日 (平日2時間・休日3時間)

ウ 令和4年度末の所属人数

12人 (1年生:男子3人 女子4人 2年生:男子2人 女子3人)

エ 活動の特色

県大会を目指して日々活動しています。良いプレーを褒めたり、悪いところを指摘したりと、お互いに刺激し合って練習しています。



### (3)バスケットボール部(男子)

- ア 主な活動場所  
第1体育館、トレーニングルーム
- イ 主な活動日  
週6日 (平日 2 時間・休日4時間)
- ウ 令和4年度末の所属人数  
15人 (1年生:7人 2年生:8人)
- エ 活動の特色  
佐渡から県ベスト4以上、全国を目指して活動中！  
中学生・ミニバスにもクリニックを多く実施し、島内のバスケットレベルの向上と普及活動も同時に行っています。バスケ好きな人、一緒に頑張りましょう！！  
<大会成績>  
県総体…ベスト4  
ウィンターカップ県予選…ベスト8  
秋季上越・佐渡地区大会…優勝  
BSN 杯県バスケットボール大会…3位  
北信越新人…ベスト8



### (4)バスケットボール部(女子)

- ア 主な活動場所  
第1体育館、トレーニングルーム
- イ 主な活動日  
週6日 (平日 2 時間・休日4時間)
- ウ 令和4年度末の所属人数  
10人 (1年生:6人 2年生:4人)
- エ 活動の特色  
佐渡から県ベスト4を目指して活動中！  
中学生・ミニバスにもクリニックを多く実施し、島内のバスケットレベルの向上と普及活動も同時に行っています。バスケ好きな人、一緒に頑張りましょう！！  
<大会成績>  
県総体…ベスト16  
ウィンターカップ県予選…ベスト16  
秋季上越・佐渡地区大会…準優勝  
BSN 杯県バスケットボール大会…ベスト16

### (5)バレーボール部(男子)

- ア 主な活動場所  
第1体育館、トレーニングルーム
- イ 主な活動日  
週6日 (平日 2 時間・休日4時間)
- ウ 令和4年度末の所属人数  
16人 (1年生:6人 2年生:6人 マネージャー4人)
- エ 活動の特色  
また春高のオレンジコートへ！  
全国大会出場を目指して、日々元気に活動しています。  
自分たちの勝利だけでなく、小学生、中学生とも合同で練習し、佐渡島のバレーボールの技術力の底上げの活動をすることで、自分たちのコミュニケーション能力や技術指導力の向上に励んでいます。



<大会成績>

新潟県高等学校総合体育大会(インター杯予選) ベスト8

全日本バレーボール高等学校選手権大会新潟県予選会(春高予選) ベスト8

(6)バレーボール部(女子)

ア 主な活動場所

第1体育館

イ 主な活動日

週6日 (平日2時間・休日3時間)

ウ 令和4年度末の所属人数

10人 (1年生:9人 2年生:1人)

エ 活動の特色

部員は少ないですが、体育館で活発に活動をしています。県大会ベスト4を目標に日々努力を重ねています。

<大会成績>

春季佐渡地区大会 優勝

秋季佐渡地区大会 優勝

(7)ソフトテニス部(男子)

ア 主な活動場所

佐渡高校テニスコート、真野公園テニスコート

イ 主な活動日

週5日 (平日2時間・休日3時間)

ウ 令和4年度末の所属人数

12人 (1年生:3人 2年生:7人 マネージャー:2人)

エ 活動の特色

部員一人ひとりが自律的に考え、行動し、仲間と助け合いながら、自ら学習し、成長する集団を目指し、練習に取り組んでいます。

<大会成績>

令和4年度県総合体育大会 団体の部 ベスト16

県高校新人選抜大会 個人戦シングルス ベスト8



(8)ソフトテニス部(女子)

ア 主な活動場所

佐渡高校テニスコート、真野公園テニスコート

イ 主な活動日

週5日 (平日2時間・休日3時間)

ウ 令和4年度末の所属人数

12人 (1年生:6人 2年生:6人)

エ 活動の特色

部員一人ひとりが自律的に考え、行動し、仲間と助け合いながら、自ら学習し、成長する集団を目指し、練習に取り組んでいます。

## (9)野球部

- ア 主な活動場所  
佐和田球場、室内練習場、トレーニングルーム
- イ 主な活動日  
週6日（平日3時間・休日6時間）
- ウ 令和4年度末の所属人数  
18人（1年生:13人 2年生:4人 マネージャー1人）
- エ 活動の特色  
目標は甲子園、目的は人格形成  
<大会成績>  
第146回北信越地区高等学校野球新潟県大会 3回戦  
第104回全国高等学校野球選手権新潟大会 3回戦  
第147回北信越地区高等学校野球新潟県大会 3回戦



## (10)バドミントン部(男子)

- ア 主な活動場所  
第2体育館
- イ 主な活動日  
週6日（平日2時間・休日3時間）
- ウ 令和4年度末の所属人数  
23人（1年生:16人 2年生:7人）
- エ 活動の特色  
全中出場者から高校でバドミントンを始めたばかりの初心者まで、様々な部員が一丸となって活動しています。部員たちでアイデアを出し合いながら、日々工夫を重ね、目標目指して練習に取り組んでいます。  
<大会成績>  
令和4年度県総合体育大会 団体3位



## (11)バドミントン部(女子)

- ア 主な活動場所  
第2体育館
- イ 主な活動日  
週6日（平日2.5時間・休日3時間）
- ウ 令和4年度末の所属人数  
20人（1年生:11人 2年生:6人 マネージャー3人）
- エ 活動の特色  
全中出場者から高校でバドミントンを始めたばかりの初心者まで、様々な部員が一丸となって活動しています。部員たちでアイデアを出し合いながら、日々工夫を重ね、目標目指して練習に取り組んでいます。  
<大会成績>  
令和4年度県選抜大会 団体3位

## (12) 剣道部

ア 主な活動場所  
格技場

イ 主な活動日  
週5日 (平日2時間・休日3時間)

ウ 令和4年度末の所属人数  
1人 (1年生:男子1人)

エ 活動の特色

少人数の良さを活かして稽古に努めています。自分の剣道に向き合い、考えながら稽古ができる環境です。随時、部員を募集しています！



## (13) サッカー部

ア 主な活動場所  
グラウンド、体育館、サンテラ、室内練習場

イ 主な活動日  
週5日 (平日2時間・休日2.5時間)

ウ 令和4年度末の所属人数  
12人 [ 1年生:3人  
2年生:5人 マネージャー 4人 ]

エ 活動の特色

サッカー経験者の少ない部活動で、高校でサッカーを始めた部員が多いです。一人ひとりが部活を作る意識を忘れず、1つでも多く勝ち進むことを目指して精力的に活動しています。



## (14) 空手道部

ア 主な活動場所  
第2体育館

イ 主な活動日  
週6日 (平日2時間・休日3時間)

ウ 令和4年度末の所属人数  
17人 (1年生:男子1人 女子5人 マネ1人、2年生:男子2人 女子7人 マネ1人)

エ 活動の特色

男子部員、女子部員、マネージャーが互いに協力して楽しく活動しています。初心者が多く、練習時間も限られていますが、外部指導者の森川先生の指導のもと、基礎トレーニングや形、組手の練習など、大会に向け目標を持ってがんばっています。また、昇級審査や昇段審査に向けて、より上位の級位や段位をめざして頑張っています。



## 【文化部活動】

### (1)文芸アニメ部

ア 主な活動場所

セミナーハウス

イ 主な活動日

週5日（平日2時間・休日0時間）

ウ 令和4年度末の所属人数

16人（1年生:8人 2年生:8人）

エ 活動の特色

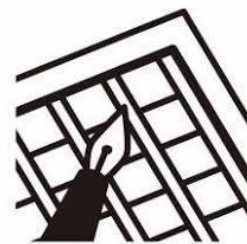
アニメ

・奇数月にイラストを掲載した部誌の発行をします。

その他に、特別号の発行もします。また、外部からの依頼によってイラストを寄稿することもあります。

文芸

今年度は部員0人のため、活動しませんでした。



### (2)英語部

ア 主な活動場所

英語科教室（特別棟4F）

イ 主な活動日

週1日（平日1時間・休日0時間）

ウ 令和4年度末の所属人数

3人（1年生:2人 2年生:1人）

エ 活動の特色

・ALTの先生との会話や交流

・部員同士での英語を使ったゲーム

・異文化について調べて英作文ライティング など



### (3)自然科学部

ア 主な活動場所

生物教室（特別棟1F）

イ 主な活動日

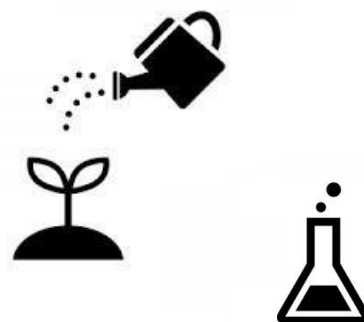
週1日（平日2時間・休日0時間）

ウ 令和4年度末の所属人数

8人（1年生:8人 2年生:0人）

エ 活動の特色

実験や植物観察を行い、蒼穹祭で展示発表をしています。



#### (4)囲碁将棋部

- ア 主な活動場所  
物理教室(特別棟2F)
- イ 主な活動日  
週5日 (平日 2 時間・休日 0 時間)
- ウ 令和4年度末の所属人数  
4人 (1年生:3人 2年生:1人)
- エ 活動の特色  
生徒どうしの対局を中心に、将棋関係の読書なども積極的に行い、日々技術の修得や精神力の向上に精進している。秋には高文連主催の新人大会にも参加し、日頃の対局の成果を発揮した。



#### (5)美術部

- ア 主な活動場所  
美術教室(特別棟4F)
- イ 主な活動日  
週3日 (平日 2 時間・休日 0 時間)
- ウ 令和4年度末の所属人数  
13人 (1年生:8人 2年生:5人)
- エ 活動の特色  
描くことで表現し、描くことがコミュニケーション！！  
描く基礎を学び、創造力を高め、高文連新潟県総合文化祭に作品を出品しています。はなが甲子園に応募・出場しています。校外活動では新潟日報「佐渡絢爛」のポスターや小説の挿絵なども描き、幅広く活動しています。



#### (6)書道部

- ア 主な活動場所  
書道教室(特別棟4F)
- イ 主な活動日  
週1日 (平日 2 時間・休日 0 時間)
- ウ 令和4年度末の所属人数  
3人 (1年生:1人 2年生:2人)
- エ 活動の特色  
毎週木・金曜日の放課後、書道教室で活動しています。  
作品は、蒼穹祭で展示したり、高等学校総合文化祭に出品したりします。





## (7)音楽部

- ア 主な活動場所  
獅子ヶ城会館(校舎外施設)
- イ 主な活動日  
週5日 (平日 2 時間・休日 0 時間\*個人練習許可)
- ウ 令和4年度末の所属人数  
23人 (1年生:7人 2年生:16人)
- エ 活動の特色



バンド活動を主に、ソロ活動やコーラスも可能です。部員一人ひとりが自主的に技術向上を目指し練習に励みます。部員数が多いため受け身な考えでは何も身につけません。お互いを尊重し、積極的にコミュニケーションを図りながら活動します。蒼穹祭も含め、校内 LIVE を年3~4回開催し企画運営することで音響も含め学べます。

## (8)写真部

- ア 主な活動場所  
視聴覚準備室、校舎内、グラウンド、体育館
- イ 主な活動日  
週1日 (平日 1 時間・休日 0 時間)
- ウ 令和4年度末の所属人数  
19人 (1年生:9人 2年生:10人)
- エ 活動の特色



毎回テーマを決めて写真を撮っています。その中から選んだ写真や、体育祭や文化祭などの学校行事で取った写真を、題名を付けて「佐高写真館」として校内に展示しています。大会参加は毎年行っており、一人数枚出品しています。今年度は、個人部門で優秀賞、奨励賞に4作品が入賞しました。

## (9)演劇部

- ア 主な活動場所  
視聴覚教室 (特別棟3F)
- イ 主な活動日  
週2日 (平日1時間・休日 0 時間)
- ウ 令和4年度末の所属人数  
4人 (1年生:2人 2年生:2人)
- エ 活動の特色



ミュージカルを中心とした演劇の鑑賞とその感想を共有しています。

## (10)茶花部

- ア 主な活動場所  
セミナーハウス2F
- イ 主な活動日  
茶＝週1回（平日 2 時間・休日 0 時間）  
花＝月1回
- ウ 令和4年度末の所属人数  
4人（1年生:4人 2年生:0人）
- エ 活動の特色



- ・茶道は週1回、華道は月1回、外部講師の指導のもと所作や生花の練習を行っています。
- ・蒼穹祭での生花展示、茶会の開催をはじめ、島内交流茶会などで普段の稽古の成果を発表しています。
- ・年1回ずつ行われる茶道・華道の研修会では、島内で茶道・華道を学ぶ多くの人と共に技術の向上に努めています。

## (11)吹奏楽部

- ア 主な活動場所  
音楽教室(格技場2F)
- イ 主な活動日  
週5日（平日 2 時間・休日3時間）
- ウ 令和4年度末の所属人数  
19人（1年生:11人 2年生:8人）
- エ 活動の特色



- 年間を通して、さまざまな演奏発表に向けて練習をしています。学校行事(入学式・卒業式・体育祭・蒼穹祭)での演奏のほか、校外でのイベント演奏をしています。また、5月には定期演奏会を開催しています。夏のコンクール、秋のアンサンブルコンテストにも出場しています。

## (12)郷土芸能部

- ア 主な活動場所  
セミナーハウス
- イ 主な活動日  
不定期
- ウ 令和4年度末の所属人数  
2人（1年生:2人 2年生:0人）
- エ 活動の特色



- 専門の講師の方に教わりながら、能の仕舞いの基本を身に付けることができます。